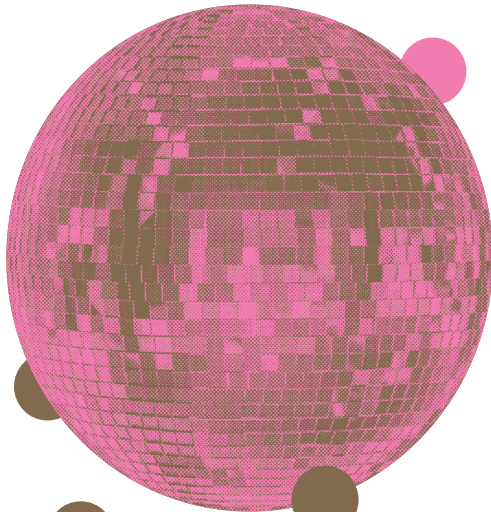
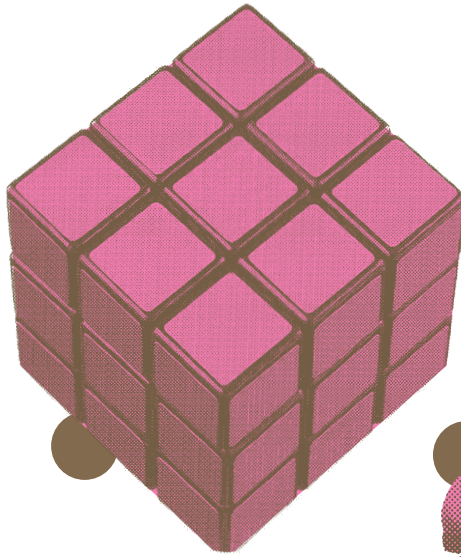
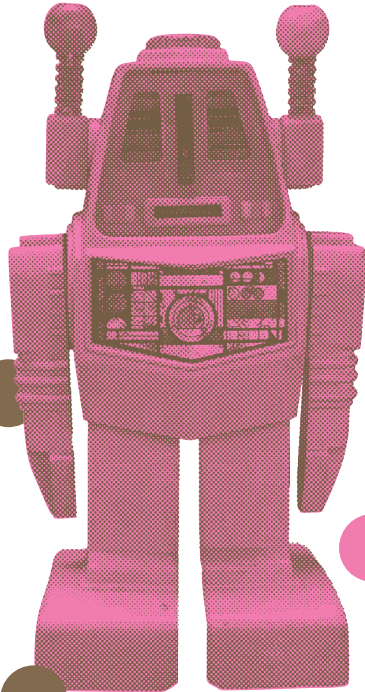


# La rose des vents

Scène nationale

Lille Métropole

Villeneuve d'Ascq



26

**50**  
**ans**  
Saison

27

Brochure enseignante 2<sup>nd</sup> degré

## Introduction

Ce guide s'adresse aux équipes pédagogiques et aux enseignant·e·s du second degré et de l'enseignement supérieur, toutes disciplines confondues, ainsi qu'aux classes ULIS et UPE2A, aux établissements publics, privés ou alternatifs, relevant des filières générales, technologiques et professionnelles, et aux structures médico-sociales (IME, ITEP, hôpitaux de jour...).

Il a pour objectif de vous présenter les spectacles de la saison 2026-2027, première saison complète dans le nouveau théâtre à Villeneuve d'Ascq, réouvert en décembre 2025, ainsi que les ressources et modalités d'accompagnement proposées pour préparer et enrichir la venue de vos élèves.

Collégien·ne·s, lycéen·ne·s et étudiant·e·s peuvent être accueilli·e·s en représentations scolaires, mais aussi — et nous y sommes particulièrement attaché·e·s — en représentations tout public, hors temps scolaire, afin de vivre pleinement l'expérience du spectacle. Ils ont ainsi accès à l'ensemble de la programmation : pour chaque représentation, une part significative des places leur est réservée.

Cette réouverture marque une nouvelle étape pour La rose des vents, avec un lieu repensé pour accueillir tous les publics dans les meilleures conditions, tout en poursuivant un travail de proximité avec les établissements scolaires du territoire et à l'échelle métropolitaine.

Autour des spectacles, diverses actions d'accompagnement peuvent être imaginées, afin de préparer et/ou prolonger la venue au théâtre et de favoriser la rencontre avec les œuvres et les artistes.

## Accessibilité des publics scolaires

La rose des vents porte une attention particulière à l'accueil de tous les élèves, dans leur diversité. Dans le nouveau théâtre, des dispositifs sont mis en place afin de faciliter l'accès aux spectacles

pour les élèves en situation de handicap ou à besoins spécifiques : représentations adaptées (audiodescription, surtitrage, dispositif Relax), médiations sur mesure, visites préparatoires, accompagnement individualisé et ressources pédagogiques accessibles.

En lien étroit avec les équipes éducatives et les structures spécialisées, nous construisons des parcours adaptés permettant à chaque élève de vivre une expérience de spectateur·trice dans les meilleures conditions. L'équipe des relations publiques est à votre écoute pour anticiper vos besoins et vous accompagner dans la mise en place de ces projets inclusifs.

## Actions artistiques et culturelles

Autour de la programmation de La rose des vents, et en fonction de la disponibilité des équipes artistiques et de l'équipe des relations publiques, nous construisons avec vous des projets adaptés à vos élèves :

**Visite du nouveau théâtre :** découverte des espaces, des métiers et du vocabulaire du spectacle vivant, compréhension du fonctionnement d'une scène nationale et de son projet artistique.

**Pratique artistique :** ateliers en lien avec les spectacles ou les thématiques abordées, à imaginer ensemble selon vos envies pédagogiques.

**Présentation de saison :** à destination des enseignant·e·s, des équipes pédagogiques ou des classes, pour découvrir la programmation à travers des extraits, vidéos et échanges.

**Rencontres avec les artistes :** avant ou après les représentations, au théâtre ou au sein de votre établissement.

Ces propositions s'inscrivent dans une volonté de développer l'éducation artistique et culturelle et de permettre aux élèves de construire un regard sensible et critique sur les œuvres.

# L'équipe de La rose des vents

Une équipe engagée attentive accompagne les jeunes spectatrices et spectateurs dans leur découverte du spectacle vivant.

Elle œuvre à :

**ACCOMPAGNER** les élèves dans la rencontre avec des artistes et des univers variés

**PARTAGER** des clés de lecture des œuvres

**ENCOURAGER** l'observation et la compréhension des processus de création

**METTRE EN ŒUVRE** des temps de pratique artistique, d'échange et de réflexion collective

**FAVORISER** l'engagement des élèves dans des démarches de création

Dans ce nouveau lieu, La rose des vents affirme son ambition : faire du théâtre un espace de découverte, de partage et d'émancipation pour toutes et tous.

# Le mot de la professeure missionnée

À l'image de La rose des vents — plurielle, ouverte, bouillonnante et pimpante — nous avons souhaité, à travers cette brochure, vous offrir la possibilité d'ouvrir vos disciplines à d'autres grâce au spectacle vivant.

La notion de parcours éducatif est déjà profondément ancrée dans nos pratiques ; c'est donc naturellement que nous les avons déclinées à l'ensemble de nos propositions.

Le théâtre, le cirque, la danse ou encore la magie doivent pouvoir ainsi devenir des points de départ pour décroiser les disciplines, mais également pour nourrir des parcours éducatifs tels que le parcours citoyen, le parcours avenir ou le parcours santé.

Pour chaque spectacle, vous trouverez un parcours éducatif associé. En fin de brochure, un tableau à double entrée vous permettra également d'explorer concrètement les possibilités de travail en interdisciplinarité.

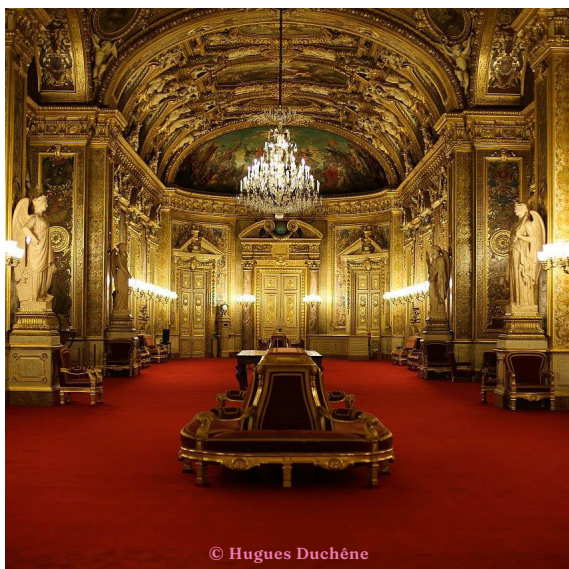
Parce que le spectacle vivant est au cœur de la vie, l'école ne saurait s'en passer.

N'hésitez pas à nous solliciter afin que nous construisions ensemble un accompagnement sur mesure, adapté à vos élèves et à vos besoins : préparation de sortie, rencontre avec un-e artiste, visite de la structure ou toute autre forme d'exploration artistique.

**Louise Loison,**

Professeure missionnée par la Délégation Régionale Académique pour l'Éducation Artistique et Culturelle de Lille

## PARCOURS Citoyen



© Hugues Duchêne

**Octobre**  
Mar. 06 à 19h  
Mer. 07 à 20h  
Jeu. 08 à 19h

**Théâtre**  
Dès  
16 ans

**La rose des vents**  
Grande salle

**Création / Coproduction**  
**Coréalisation**  
La rose des vents + Théâtre du Nord

**Hugues Duchêne**  
**Le Royal Velours**



# J'attends peu, j'aspire à beaucoup

Après le succès de *Je m'en vais mais l'État demeure*, Hugues Duchêne poursuit dans une veine politico-théâtrale, entre lucidité mordante et énergie collective. Cette nouvelle pièce assume une ambition claire : regarder l'avenir droit dans les yeux pour mieux appréhender le présent. En trois mouvements, le spectacle traverse cinquante ans d'anticipation française. Hugues Duchêne y déploie une « science politique-fiction » en suivant le destin ordinaire d'un juriste ballotté par l'histoire. Le ton alterne théâtre-récit, farce et mélancolie. On rit beaucoup car l'angoisse est prise au sérieux. Fidèle à l'esprit du Royal Velours, ce spectacle place la parole au centre du jeu. Une manière de rappeler que le théâtre reste un excellent moyen de résister.

Durée : 2h30 (avec entracte)

### **Quelques éléments scénographiques :**

- Écran vidéo en fond de scène où seront projetés des dates et événements clés du fil de l'histoire
- Panneaux mobiles révélant des petits décors associés à chaque scène
- Décors sobres et costumes simples

### **Pistes de travail :**

- L'actualité politique en France et en Europe : la montée en puissance de l'extrême droite
- Le rire comme défouloir salvateur
- L'anticipation politique dans la littérature

### **Ressources pédagogiques :**

- Documentaire *White Power – Au cœur de l'extrême droite européenne*
- Des romans d'anticipation comme *1984* de George Orwell, *Le Meilleur des mondes* d'Aldous Huxley, *La Servante écarlate* de Margaret Atwood ou *Fahrenheit 451* de Ray Bradbury

### **Aborder le spectacle :**

- Créer un horizon d'attente : à partir du titre, demander aux élèves ce qu'ils imaginent du spectacle
- Imaginer la politique française en 2050
- Discussion sur les angoisses liées à l'avenir

### **Accessibilité :**

Une audiodescription est proposée sur la représentation du jeudi 08 octobre à 19h

**L'œil du méliès** - Un film en écho au spectacle  
Vendredi 09 octobre à 20h

En présence de Hugues Duchêne,  
Cinéma Le méliès, Villeneuve d'Ascq  
*La Nuée*, film de Just Philippot

## PARCOURS Ouverture culturelle et internationale



**Octobre**  
Jeu. 15 à 20h  
Ven. 16 à 20h

**Danse**  
Dès  
6 ans

**La rose des vents**  
Grande salle

**Rafaela Carrasco** (Espagne)



# Creaviva

Rafaela Carrasco explore avec *Creaviva* ce qui fait le cœur battant du flamenco : une relation vive, presque électrique, entre le geste et le son. Pensée comme une ode à la création au féminin, la pièce puise dans l'imaginaire des Muses, figures antiques de l'inspiration. À travers une succession de tableaux, elle oscille entre élan et retenue. Le vocabulaire du flamenco s'ouvre à d'autres résonances, sans jamais perdre sa densité. Dans un dispositif épuré, entourée de musiciens attentifs, l'artiste compose en direct. Voix, guitares et percussions prolongent ou relancent le mouvement. Ce qui se joue ici tient moins de la démonstration que de l'évidence. Une création est en train de naître, incandescente.

Durée : 1h10

### Quelques éléments scénographiques :

- Plateau nu à l'exception de quelques chaises utilisées par les musiciens
- 1 danseuse, 1 chanteuse, 1 chanteur guitariste et 2 musiciens sur scène
- Spectacle divisé en 9 parties

### Pistes de travail :

- La culture du flamenco
- Les muses et la féminité

### Ressources pédagogiques :

- *TAPE : Rosalía*, Arte Concert
- *Flamenco, âme dansante des andalous*, reportage Arte

### Aborder le spectacle :

- Créer un horizon d'attente : demander aux élèves comment iels imaginent un spectacle de flamenco et ce qu'ils aimeraient voir

### Accessibilité :

Une audiodescription et une visite tactile sont proposées pour la représentation du vendredi 16 octobre à 20h

## PARCOURS Citoyen + Inclusion et handicap



Novembre  
Sam. 07 à 19h

Danse  
Tout  
public

La rose des vents  
Grande salle

Johan Amselem  
C<sup>ie</sup> La Halte Garderie



# Le Bal Arrangé

Pour célébrer les 50 ans de La rose des vents, la Grande salle du théâtre se transforme en piste de danse géante avec *Le Bal Arrangé* : une expérience unique où la danse devient un espace de complicité, de solidarité et de joie. Ici, les rôles s'inversent : celles et ceux qui sont habitués à être aidés deviennent ceux qui soutiennent et accompagnent.

Porté par Johan Amselem, chorégraphe et fondateur de la compagnie La Halte Garderie, *Le Bal Arrangé* est une fête inclusive, accessible à tous les corps, à toutes les histoires et à tous les rythmes. Clubbeur assumé, il a transformé son amour de la danse en une méthode d'écoute, d'observation et d'adaptation à tous les publics qu'il côtoie. Sous la houlette de DJ Mr Bonus, cette soirée anniversaire est une célébration dansante et musicale où chacun trouve sa place, pour un moment de partage inoubliable.

Durée : 1h30 + DJ set et danse libre

### Quelques éléments scénographiques :

- Spectacle participatif debout : le public est invité à danser
- Scénographie légère
- Bal joyeux aux costumes colorés

### Pistes de travail :

- Sensibilisation aux handicaps visibles et invisibles
- Notions d'aidé·e·s et d'aidant·e·s. Dans ce spectacle, des personnes en situation de handicap sont invitées à apprendre les danses lors d'ateliers en amont. Le jour du *Bal Arrangé*, elles transmettent ces danses aux autres spectateur·ice·s. Les personnes habituellement aidées deviennent les aidant·e·s
- La danse comme facteur de rencontres, de lien social, de prise de confiance en soi
- Découverte de danses variées : contemporaine, hip hop, tango, voguing, danses afro-latines, etc

### Ressources pédagogiques :

- [\*Qu'est-ce que l'accessibilité universelle ?\*](#), France Handicap
- [\*Le Bal Arrangé\*](#), radiofrance.fr

### Aborder le spectacle :

- Créer un horizon d'attente avant le spectacle : à partir du titre, demander aux élèves ce qu'ils imaginent du spectacle
- Proposer un exercice d'échauffement du corps et d'initiation à la danse

Exemple d'exercices : [https://www.cnd.fr/fr/file/file/2610/attachment/CATALOGUE\\_PRATIQUES\\_23-24.pdf](https://www.cnd.fr/fr/file/file/2610/attachment/CATALOGUE_PRATIQUES_23-24.pdf)

## PARCOURS Éducation au développement durable



**Novembre**  
Mer. 18 à 18h30  
Jeu. 19 à 20h  
Ven. 20 à 19h  
Sam. 21 à 18h

Théâtre et marionnettes  
Dès  
12 ans

 **La rose des vents**  
Petite salle

**Marta Cuscunà** (Italie)

   
En italien surtitré  
en français et  
néerlandais

# Corvidae.

## Quand les espèces se regardent

Quatre corbeaux mécaniques prennent la parole pour livrer leurs réflexions sur l'humanité. Ces créatures haut perchées observent notre espèce avec un regard acéré, mêlant humour et lucidité. À travers ces oiseaux articulés se dessine un dialogue unique entre science, philosophie et art. Artiste engagée, autrice, marionnettiste et comédienne, Marta Cuscunà incarne une écologie affective, porteuse d'une vision d'une humanité plus respectueuse. Une expérience théâtrale qui bouscule, fait rire et réfléchir, pour repenser notre place dans le monde et imaginer ensemble un futur plus durable.

Durée : 1h

### Quelques éléments scénographiques :

- Spectacle en italien surtitré en français
- 4 grands corbeaux métalliques manœuvrés par l'artiste qui est dans l'ombre et fait parler les corbeaux
- Ambiance sombre

### Pistes de travail :

- Comment l'espèce humaine a abîmé la Terre ?
- Comment soigner notre planète ?

### Ressources pédagogiques :

- *Staying with the trouble* de Donna Haraway, au sujet de l'écologie affective
- [La pionnière de la robotique végétale, Barbara Mazzolai, et son équipe ont dévoilé leur dernier prototype](#), Arte INFO, Facebook
- [Notre avenir est-il sur l'eau ?](#), Arte
- [17 objectifs de développement durable](#), site du Gouvernement

### Aborder le spectacle :

- Créer un horizon d'attente : à partir du titre, demander aux élèves ce qu'ils imaginent du spectacle
- Discussion sur le thème du réchauffement climatique et la nécessité d'une action collective

**L'œil du méliès** - Un film en écho au spectacle  
Dimanche 22 novembre à 20h,  
Cinéma Le méliès, Villeneuve d'Ascq  
*Une fois que tu sais*, film d'Emmanuel Cappelin

## PARCOURS Citoyen + Éducation à la vie affective, relationnelle et sexuelle



**Novembre**  
Mer. 18 à 20h30  
Jeu. 19 à 19h30  
Ven. 20 à 19h30

Théâtre  
Dès  
14 ans



**Théâtre du Nord**  
Lille

**Coréalisation**  
La rose des vents + Théâtre du Nord

**Belarus Free Theatre**  
(Biélorussie / Angleterre)



En anglais surtitré  
en français et  
néerlandais

# KS6 : Small Forward

Sur un plateau mêlant terrain de basket et studio de télévision, Katsiaryna Snytsina rejoue son dernier match. Double médaillée olympique sous les couleurs de la Biélorussie, elle a vécu vingt ans dans la bulle du sport de haut niveau, avant de dénoncer l'élection présidentielle de 2020 truquée par Loukachenko, d'oser affirmer son homosexualité et de rejoindre la lutte pour les prisonniers politiques. Aujourd'hui en exil, elle raconte. Portée par l'énergie électrisante de la DJ Blanka Barbara, sa présence rayonne d'une liberté et d'un courage qui font de ce spectacle un hymne bouleversant à l'art d'être soi-même, et une mise en garde pour nos démocraties.

Durée : 1h30

**Avertissements :** Niveau sonore élevé, Fumée, Effets stroboscopiques, Violences

### Quelques éléments scénographiques :

- Espace mêlant terrain de basket et studio TV
- Spectacle en anglais surtitré en français

### Pistes de travail :

- Exil et liberté d'expression/artistique
- Dénoncer les régimes autoritaires, s'engager
- Sport et identité
- La communauté LGBTQIA+

### Ressources pédagogiques :

- Podcast [Voices from Belarus](#) : entretiens et récits personnels (anglais)
- Film *Persepolis* : Autobiographie/ régime autoritaire/ adolescence

### Aborder le spectacle :

- Créer un horizon d'attente avant le spectacle : regarder le [teaser](#) et demander aux élèves « Que raconte, selon vous, la personne qui arrive sur scène en tenue de basketteuse ? »
- Reprendre les réponses après le spectacle et comparer avec ce qui a été vu/ressenti.
- Débat mouvant (les élèves se positionnent physiquement « d'accord/pas d'accord » puis argumentent) : « On peut faire du sport sans faire de politique », « Un artiste doit s'engager », « On peut être soi-même partout », « Il est facile de s'engager dans une dictature », etc
- Mini-performance corps/mime : transformer un geste sportif en message politique et justifié



**Novembre**  
Ven. 20 à 20h30  
Sam. 21 à 19h30

Théâtre  
Dès  
12 ans



**La rose des vents**  
Grande salle

*Coproduction*

**Collectif Dreams Come True et al.**  
(Suisse)

# Dear Luigi, I Hate You

Et si la justice ne se jouait pas seulement au tribunal ? Le metteur en scène Yan Duyvendak transforme un fait divers américain très médiatisé en expérience théâtrale. Le point de départ est bien réel : l'assassinat par Luigi Mangione de Brian Thompson, dirigeant d'assurance santé. La scène, elle, ouvre un autre chemin. Et si la veuve décidait de s'adresser à celui qui a tué son mari ? Sur le plateau s'engage alors un véritable processus de justice restaurative. Mêlant matière documentaire et écriture scénique par l'autrice Adèle Yon, *Dear Luigi, I Hate You* donne corps à un face-à-face vertigineux. Le spectacle pose ainsi une question essentielle : peut-on sortir de la violence autrement que par la sanction ?

Durée : 1h30

### **Quelques éléments scénographiques :**

- 3 comédien·ne·s sur scène
- Une toile tendue en arrière-scène sur laquelle sont projetées des images vidéo abstraites et les ombres des comédien·ne·s
- Spectacle en cours de création : la scénographie peut encore évoluer

### **Pistes de travail :**

- La justice restaurative dans le système pénal français et international
- Notion de fiction spéculative : partir du réel, d'un fait-divers et imaginer une autre histoire

### **Ressources pédagogiques :**

- *Je verrai toujours vos visages*, film de Jeanne Herry (2023) sur la justice restaurative
- [\*Faut-il recourir à la justice restaurative dans les affaires de terrorisme ?\*](#), Documentaire Arte

### **Aborder le spectacle :**

- Créer un horizon d'attente : à partir du titre, demander aux élèves d'imaginer qui déteste Luigi et pourquoi
- Débat en classe : À quelles conditions une victime peut-elle pardonner son agresseur ? Quel est le rôle de la justice dans ce processus ?

## PARCOURS Éducation aux médias et à l'information



**Novembre**  
Mar. 24 à 14h30 & 20h

**Danse**  
Dès  
12 ans



**La rose des vents**  
Grande salle

**Coréalisation**  
La rose des vents + Le Gymnase CDCN  
*Festival Forever Young*

**Moritz Ostruschnjak** (Allemagne)  
tanzmainz



# Trailer Park

Dans *Trailer Park*, dix interprètes s'emparent des gestes qui traversent nos écrans. À partir de plus de 600 vidéos glanées sur les réseaux sociaux, le chorégraphe Moritz Ostruschnjak compose une matière chorégraphique vive, inspirée des logiques du même, du scrolling et de la surabondance d'images. Voguing, hip-hop, waacking ou popping s'enchaînent et se réinventent dans un flux continu. Dans des solos exaltés, des duos compétitifs ou des scènes de groupe débordantes d'énergie, les styles se confrontent et se recomposent sans cesse. Dans un espace nu, la danse devient miroir de notre présent numérique : saturé, rapide, hypnotique.

Durée : 1h

### Quelques éléments scénographiques :

- Plateau nu
- 9 danseur·se·s sur scène

### Pistes de travail :

- La différence entre les mondes réels et les mondes virtuels
- L'influence des réseaux sociaux dans nos vies
- S'exprimer à travers les danses urbaines
- L'influence de l'Allemagne dans la danse contemporaine (Rudolf Laban, Mary Wigman Tanztheater, Pina Bausch, Raimund Hoghe, Sasha Waltz. tanzmainz)

### Ressources pédagogiques :

- [Du Cercle à la scène](#), Film documentaire
- [À vos marques, prêt ? Voguez !](#), podcast France Culture
- [Ballroom, la série docu](#), podcast en 3 épisodes

### Aborder le spectacle :

- Créer un horizon d'attente avant le spectacle : à partir des images issues du spectacle sur la [page de Moritz Ostruschnjak](#), demander aux élèves ce qu'ils imaginent du spectacle
- Mini-performance corps/mime : créer une mini-chorégraphie à partir d'un geste numérique (swipe, zoom, etc.) ou d'une émotion, etc
- Travail d'écriture : « une journée en scroll ». Raconter une journée uniquement à travers ce que l'on voit sur son écran, en reproduisant le style fragmenté des réseaux (phrases courtes, accumulation)

### Accessibilité :

Un dispositif Relax est proposé sur la représentation du mardi 24 novembre à 20h

## PARCOURS Artistique et culturel



Décembre  
Mer. 02 à 20h

Danse · Musique  
Dès  
12 ans

La rose des vents  
Grande salle



Première française

Femke Gyselinck / GRIP (Belgique)  
en collaboration avec Lander Gyselinck



# Figures of Speech

Frère et sœur, batteur et danseuse, Lander et Femke Gyselinck appréhendent le rythme comme un langage universel. Fondamental, il nous relie au monde, cadence nos pas et nos émotions. Avec *Figures of Speech*, porté sur scène par sept danseurs et quatre musiciens, il devient le terrain où musique et danse s'affrontent sans jamais rivaliser. Femke orchestre une chorégraphie tissée de contradictions, entre collision et apaisement. Lander entrelace batteries acoustiques et samples électroniques. Les musiciens dansent, la frontière s'efface. Pas de hiérarchie entre les disciplines, ni entre culture savante et populaire. Seulement des corps qui écoutent, répondent et improvisent.

Durée : 1h10

### Quelques éléments scénographiques :

- 4 musicien·ne·s et 7 danseur·se·s sur scène
- En fond de scène : quatre batteries, des percussions, un marimba et un vibraphone
- Les musicien·ne·s feront également partie de la chorégraphie : la séparation stricte entre danseur·se·s et musicien·ne·s s'estompera
- Paysage sonore instrumental et non synthétique

### Pistes de travail :

- Le rythme : fondement sur lequel danse et musique s'unissent
- Le rythme comme lien au monde : nos pas, l'écoute, le langage, la compréhension
- Un projet collaboratif, porteur d'un message d'espoir

### Ressources pédagogiques :

- [Vidéo](#) "Figures of Speech - Femke Gyselinck x Lander Gyselinck / GRIP"

### Aborder le spectacle :

- À partir des images sur le site GRIP (<https://www.grip.house/en/projects/figures-of-speech>), demander aux élèves ce qu'ils imaginent du spectacle



Décembre  
Mar. 15 à 19h  
Mer. 16 à 20h

Théâtre  
Dès  
14 ans

La rose des vents  
Grande salle

Kelly Rivière  
C<sup>ie</sup> INNISFREE



# La Vie Rêvée

À l'âge où l'on regarde derrière soi sans avoir renoncé à tout, Kelly Rivière monte sur scène pour interroger ce qu'il reste de nos rêves. *La Vie Rêvée* suit le parcours de Kelly Ruisseau, alter ego de théâtre, qui n'est devenue ni danseuse étoile ni star de cinéma, mais intermittente du spectacle, naviguant entre espoirs tenaces et réalités rugueuses. Après *An Irish Story*, la comédienne poursuit l'aventure du seule-en-scène autofictif avec lucidité. Elle enchaîne castings humiliants, emplois de survie et expériences humaines décisives, donnant vie à une galerie de personnages hauts en couleur. En toile de fond, la figure de la grand-mère disparue dessine une réflexion délicate sur l'héritage, l'absence et ce qui nous maintient debout, envers et contre tout.

Durée : 1h20

### Quelques éléments scénographiques :

- Seule en scène
- Décor minimaliste : quelques accessoires, un rideau de fils noirs et un piano
- Spectacle musical

### Pistes de travail :

- Peut-on vivre une vie idéale ?

### Ressources pédagogiques :

- [Hope, les rêves ne meurent jamais,](#) documentaire
- [Graines d'étoiles, les années de maturité,](#) documentaire Arte

### Aborder le spectacle :

- À partir de la [bande-annonce](#), demander aux élèves ce qu'ils imaginent du spectacle
- Atelier théâtre : choisir un métier sur la plateforme [Avenir\(s\)](#) et répondre aux questions de ses camarades en incarnant un-e professionnel-le
- Exercice d'écriture : raconter ses rêves

### Accessibilité :

Ces représentations bénéficient du dispositif Souffleurs d'images, destiné aux personnes déficientes visuelles



**Janvier**  
Jeu. 07 à 19h  
**Représentations scolaires**  
Jeu. 07 à 14h  
Ven. 08 à 10h & 14h

**Théâtre**  
Dès  
10 ans

**La rose des vents**  
Petite salle

**Cédric Orain**  
C<sup>ie</sup> La Traversée



# Le Journal de Maïa

Maïa a treize ans. Une meilleure amie nommée Alicia, un déménagement récent, un changement de classe. Et quelque chose d'étrange dans la poitrine, une peur sans raison précise, qui va et vient. En animant des ateliers d'écriture dans des collèges de la région, Cédric Orain a découvert l'ampleur silencieuse des troubles anxieux chez les adolescents : plus d'un jeune sur deux est touché, la plupart n'en parle à personne. Il a alors voulu faire du théâtre un espace de parole plutôt qu'un cours de prévention. Avec *Le Journal de Maïa* il suit deux amies avec humour et légèreté, sans jamais alourdir ce qu'il observe. Deux actrices, un plateau dépouillé, des scènes qui sonnent juste. Et après la représentation, un temps d'échange pensé comme partie intégrante du spectacle.

Durée : 50'

### Quelques éléments scénographiques :

- Décor minimaliste : des chaises alignées face-à-face au centre de la scène
- Deux comédiennes au plateau

### Pistes de travail :

- La santé mentale chez les adolescent·e·s
- La vie quotidienne des collégien·ne·s

### Ressources pédagogiques :

- Le journal intime dans la littérature jeunesse : *Le carnet d'Allie*, Meg Cabot ; *Journal d'un dégonflé*, Jeff Kinney
- [Samuel](#), mini-série Arte

### Aborder le spectacle :

- Créer un horizon d'attente avant le spectacle : travail d'écriture ou d'échange en partant de la dernière phrase de [la bande-annonce](#)
- Écrire une page du journal intime de Maïa
- Écriture créative : imaginer un dialogue avec soi-même (moi aujourd'hui, moi dans 5 ans)

- Écrire un souvenir réel puis le réécrire en changeant un détail, la fin, l'émotion... Comparer les deux versions pour montrer que l'écriture peut changer le réel

**L'œil du méliès** - Un film en écho au spectacle  
Cinéma Le méliès, Villeneuve d'Ascq  
*Le Château Solitaire dans le Miroir*, film d'animation japonais de Keiichi Hara (2022) - durée 1h56 - couleur - vostf  
Sur demande scolaire, réservations auprès de : [chan@lemelies.fr](mailto:chan@lemelies.fr)

### Accessibilité :

La représentation du jeudi 07 janvier à 19h bénéficie du dispositif Souffleurs d'images



**Janvier**  
Mar. 20 à 20h  
Jeu. 21 à 19h  
Ven. 22 à 20h

**Théâtre**  
Dès  
15 ans

**La rose des vents**  
Petite salle

**Hortense Belhôte**

# 1664

Avec son verbe piquant et sa présence magnétique, Hortense Belhôte transforme une simple date en spectacle détonant. Dans *1664*, cette historienne de l'art devenue performeuse s'attaque à cette année charnière qui voit naître la brasserie Kronenbourg, tomber Nicolas Fouquet (premier ministre des finances sous Louis XIV) et s'imposer l'absolutisme royal. Seule en scène avec un vidéoprojecteur, elle rapproche l'Histoire de France de son parcours personnel, admiratrice du château de Vaux-le-Vicomte, et déroule son récit-confession avec un humour grinçant. Car derrière l'érudition se cache un témoignage intime sur les addictions. Cette «conférence spectaculaire» réussit le pari de rendre l'Histoire exaltante tout en livrant une parole libératrice sur les maux contemporains.

Durée : 1h

**Avertissements :** Mention de consommation de drogue et de sexe

### **Quelques éléments scénographiques :**

- Scénographie légère
- Seule en scène
- Diaporama projeté en arrière-scène

### **Pistes de travail :**

- La fin du XVII<sup>e</sup> siècle (Le règne de Louis XIV, La Compagnie des Indes)

### **Ressources pédagogiques :**

- [\*Merci de ne pas toucher\*](#), série Arte avec Hortense Belhôte
- [\*Hortense Belhôte, historienne de l'art et comédienne\*](#), émission France Culture

### **Aborder le spectacle :**

- Créer un horizon d'attente autour de l'année 1664 et essayer de deviner de quoi va parler le spectacle

## PARCOURS Citoyen + Éducation aux médias et à l'information



**Janvier**  
Mar. 26 à 19h  
Mer. 27 à 20h  
Jeu. 28 à 19h  
Ven. 29 à 20h

**Théâtre**  
Dès  
16 ans

**La rose des vents**  
Petite salle

**Mélo die Lasselin & Simon Capelle**  
C<sup>ie</sup> ZONE -poème-



# CITADELLE

Entre 2010 et 2011, cinq hommes sont retrouvés noyés dans la Deûle, à proximité de la Citadelle de Lille. Des enquêtes bâclées, des familles laissées sans réponse, une ville qui évite de longer les berges la nuit... Des années plus tard, un jeune skinhead reconnaît l'agression de l'une des victimes. L'implication de l'extrême-droite à Lille ne fait plus de doute. C'est cette affaire que Mélo die Lasselin et Simon Capelle choisissent d'exhumer dans *CITADELLE*, premier volet d'un triptyque. C'est le théâtre dans sa fonction la plus archaïque qu'on retrouve ici, une entreprise de transformation du réel qui suscite l'empathie et contribue à renforcer notre société contre la violence.

Durée : 1h25

**Avertissements :** Effets stroboscopiques

### Quelques éléments scénographiques :

- Auteur·ice·s au plateau avec le comédien
- Table de mixage au plateau
- Projection de texte et d'images en fond de scène

### Pistes de travail :

- Le théâtre documentaire
- La montée de l'extrême droite en France
- Engagement
- Enquête/témoignage
- Associations LGBTQ+

### Ressources pédagogiques :

- Vidéo Youtube [CITADELLE / Zone de Création au Théâtre du Nord](#)
- *CQSFD*M, clip de Yolande Bashing (chanson interprétée dans le spectacle)
- *Zone Deûle*, Simon Capelle, Onde Éditoriale
- *Les disparus de la Deûle*, podcast Radio France
- *Les morts de la Deûle, une enquête dans le Nord*, Thomas Stadius, éditions JC Lattès

### Aborder le spectacle :

- Créer un horizon d'attente avant le spectacle : à partir de la bande-annonce, demander aux élèves ce que leur évoquent les images et mots apparaissant à l'image, et quel rôle peuvent jouer les cartes géographiques
  - Lecture d'extraits du livre *Zone Deûle*, Simon Capelle, Onde Éditoriale
  - Travail d'écriture « la voix des absent·e·s » : écrire la parole de quelqu'un qu'on n'entend pas (un·e proche de victime, un·e témoin, etc...) pour développer l'empathie
  - Travail d'écriture/ théâtre : « pourquoi raconter cette histoire ? / Le théâtre peut-il réparer ? »
  - Travail d'écriture : écrire un plaidoyer pour comprendre la pièce comme acte politique
- L'œil du méliès** - Un film en écho au spectacle Samedi 30 janvier à 20h, Cinéma Le méliès, Villeneuve d'Ascq  
*Au-delà de la haine*, film d'Olivier Meyrou

## PARCOURS Éducation à la vie affective, relationnelle et sexuelle + Santé



**Février**  
Mar. 02 à 19h  
Mer. 03 à 20h

**Danse**  
Dès  
9 ans

**La rose des vents**  
Grande salle

*Coproduction*

**Sofiane Chalal**  
C<sup>ie</sup> Chaabane



**XXL**

Né à Maubeuge dans une fratrie de danseurs, Sofiane Chalal a choisi de placer son corps dit «hors normes» au cœur de son travail. Après *Ma part d'ombre*, solo intime joué plus de 150 fois, il élargit la focale avec *XXL*. Quatre interprètes partagent désormais le plateau, tous concernés par la même expérience, celle d'être perçu comme «trop». Trop grand, trop lourd, trop visible. À partir de leur quotidien, de leur corps et de leur récit, Sofiane Chalal compose une écriture chorégraphique qui déjoue les oxymores — puissance et légèreté, précision et débordement — pour mieux désamorcer le regard grossophobe.

Car *XXL* se veut une pièce légère, où le rire agit comme une arme et un baume. Une façon de faire vaciller les certitudes et de transformer le rejet en élan collectif.

Durée : 55'

---

### **Quelques éléments scénographiques :**

- 4 danseur·se·s dit·e·s en surpoids au plateau

### **Pistes de travail :**

- La vision de soi, des autres et l'acceptation des différences

### **Ressources pédagogiques :**

- [\*Comment Sofiane Chalal a fait de son corps «hors norme» un rempart face aux moqueries.\*](#)  
Reportage Konbini

### **Aborder le spectacle :**

- Créer un horizon d'attente avant le spectacle : à partir du titre, demander aux élèves ce qu'ils imaginent du spectacle

- Discussion sur la grossophobie et la nécessité d'accepter tous les corps

- Atelier danse : chorégrapier des gestes du quotidien, travail sur les différentes énergies du corps, exprimer l'énergie d'un son à travers des mouvements

### **Accessibilité :**

La représentation du mardi 02 février à 19h bénéficie du dispositif Relax



Février  
Du Mar. 16 au Ven. 19

Théâtre · Musique  
Dès  
10 ans

Établissements  
scolaires de  
Villeneuve d'Ascq

Mélodie Lasselin & Simon Capelle  
C<sup>ie</sup> ZONE -poème-

## BALEINE/FICTION

Trois frères et sœurs partent pour le Groenland pour célébrer l'anniversaire de leur mère. Mais le voyage prend une autre direction : empêchée par la maladie, cette dernière reste à distance, et le périple devient quête d'un cachalot blanc, figure onirique et promesse de guérison. Pour lui parler malgré l'éloignement, ils filment leur aventure et inventent un récit adressé à celle qui manque.

Sur scène, tout se construit en direct : images, sons, corps et musique composent un théâtre vivant, qui se fabrique sous les yeux du public. Récit d'aventure et fiction documentaire s'entrelacent dans une écriture sensible et immersive.

Le spectacle interroge notre manière de raconter le monde aujourd'hui : face à l'absence, à la maladie, aux bouleversements écologiques, quels récits peuvent encore nous relier, nous réparer, nous projeter vers l'avenir ?

Durée : 1h

Avertissements : Fumée

### Quelques éléments scénographiques :

- 3 comédien-ne-s au plateau
- Décor minimaliste : 1 à 3 praticables et 2 réflecteurs de cinéma

### Pistes de travail :

- L'écologie
- La remise en question du capitalisme
- La musique / le slam

### Ressources pédagogiques :

- *Moby Dick*, Herman Melville
- [Le Moby Dick Project](#), programme de recherche en arts
- *S'il te plaît dessine-moi un cachalot*, Pome Bernos
- [La réponse de la baleine à bosse](#), Podcast, France Culture

### Aborder le spectacle :

- Créer un horizon d'attente avant le spectacle : à partir du titre, demander aux élèves ce qu'ils imaginent du spectacle
- Travail sur des extraits de *Moby Dick*
- Récit puzzle : chaque élève écrit une phrase sur « la baleine » puis tous ensemble chercher à assembler les phrases et lire le texte ainsi formé collectivement
- Atelier d'écriture : écrire un slam sur l'écologie



© Christophe Raynaud de Lage

Février  
Mer. 17 à 20h  
Jeu. 18 à 19h

Théâtre  
Dès  
15 ans

La rose des vents  
Grande salle

Émilie Rousset  
CDNO – Centre Dramatique National Orléans

## Affaires Familiales

Ce spectacle documentaire repose sur des entretiens menés avec des avocates et des justiciables. Sur scène, au centre d'un espace bifrontal, sept interprètes incarnent ces rencontres : une spécialiste des enlèvements d'enfants, un père ayant eu recours à la Gestation Pour Autrui ou des récits de violences intrafamiliales. Emilie Rousset recueille ces témoignages et les assemble dans un dispositif où vidéo et jeu d'acteur dialoguent pour faire surgir autant les mots que leurs silences.

Plus qu'une succession d'histoires, *Affaires Familiales* questionne la justice française et européenne comme lieu de traduction du réel. Elle montre comment des récits intimes deviennent des dossiers et comment des lois s'ajustent à l'évolution des mœurs. La salle d'audience se transforme alors en miroir de nos tensions contemporaines.

Durée : 2h10

**Avertissements :** Le texte contient des descriptions de violences sexuelles

### Quelques éléments scénographiques :

- Texte basé sur des entretiens avec des avocat·e·s, justiciables, responsables associatifs et parlementaires
- Projection vidéo d'archives d'entretiens
- Décor constitué d'une longue et étroite feuille de feutre blanc dépliée d'un côté de la scène vers le côté opposé
- Dispositif bi-frontal
- Spectacle en 9 parties
- Spectacle en plusieurs langues

### Pistes de travail :

- La justice comme espace de transformation de la parole
- La friction entre droit et militantisme
- La justice à l'échelle de l'Europe

### Ressources pédagogiques :

- La série *Justice en France* sur France TV ([S4 - Tribunal Judiciaire d'Alès : Audience du juge des tutelles, une justice qui protège](#))

### Aborder le spectacle :

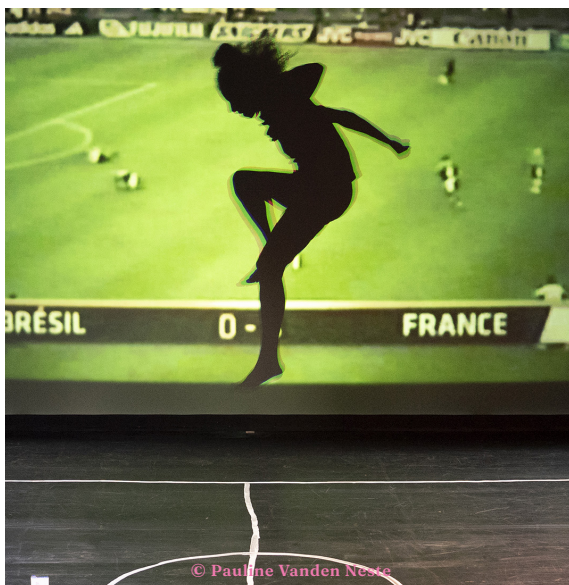
- Créer un horizon d'attente avant le spectacle : à partir du titre, demander aux élèves ce qu'ils imaginent du spectacle
- Faire travailler les élèves sur le métier de juge aux affaires familiales (son rôle, ses missions) à l'aide de la plateforme [Avenir\(s\)](#)

### Accessibilité :

Une audiodescription est proposée sur ces deux représentations

**L'œil du méliès** - Un film en écho au spectacle  
Vendredi 19 février à 20h,  
Cinéma Le méliès, Villeneuve d'Ascq  
*On vous croit*, film de Charlotte Devillers,  
Arnaud Dufey

## PARCOURS Ouverture culturelle et internationale



**Mars**  
Mar. 09 à 19h  
Mer. 10 à 19h

**Théâtre**  
Dès  
13 ans

**La rose des vents**  
Petite salle

En partenariat avec Le Grand Bleu  
dans le cadre du festival Youth is Great #12

**Yasmine Yahiatène** (Belgique)



# La Fracture

Sur le plateau, un maillot de Zidane, quelques cassettes VHS et un écran géant. C'est peu et c'est immense. Yasmine Yahiatène, formée à la vidéo et à la performance, signe avec *La Fracture* un premier solo aussi sobre que saisissant. Elle y convoque Ahmed, son père kabyle, celui dont elle a dû apprendre à faire le deuil de son vivant, rattrapé par l'alcool. Dessinant à la gouache blanche sur le sol, filmée en direct au caméscope, elle brouille les frontières entre souvenir et fiction. Histoire coloniale, exil, finale de 1998 se superposent à l'écran via un mapping habile, jusqu'au moment vertigineux où son visage fusionne avec celui de son père. *La Fracture* rend l'intime politique. Un spectacle de peu de mots qui ne donne pas de réponses, mais pose les bonnes questions.

Durée : 55'

### Quelques éléments scénographiques :

- Seule en scène
- Terrain de foot dessiné au feutre sur le plateau
- L'artiste dessine sur le plateau tout au long du spectacle
- Vidéos d'archives et images filmées en direct projetées sur un écran

### Pistes de travail :

- L'histoire et la culture de l'Algérie
- L'immigration

### Ressources pédagogiques :

- *Algérie-France : l'impossible rupture ?*, Le dessous des cartes, Arte
- *C'était la guerre d'Algérie*, Série documentaire France TV

### Aborder le spectacle :

- Créer un horizon d'attente avant le spectacle : à partir de [la bande-annonce](#), demander aux élèves ce qu'ils imaginent du spectacle
- Discussion autour de la relation père-enfant
- Rassembler quelques souvenirs (vidéos, photos, sons) et raconter sa famille



**Mars**  
Mer. 17 à 19h  
Jeu. 18 à 20h

**dans**e  
Dès  
14 ans

**La rose des vents**  
Grande salle

### Coréalisation

La rose des vents + Le Gymnase CDCN  
Festival Le Grand Bain

**Christos Papadopoulos** (Grèce)



# My Fierce Ignorant Step

Figure de la danse contemporaine grecque, Christos Papadopoulos fascine par la précision de ses œuvres chorales à la dimension plastique très travaillée. Avec *My Fierce Ignorant Step*, il signe son travail le plus personnel. Sur scène, dix danseurs avancent d'un pas déterminé, regard fixé vers le public. Leur souffle devient pulsation, leur geste devient langage, dans une montée continue portée par la composition électronique de Kornilios Selamsis. Sans jamais se concerter, ils forment un seul corps, traversé par une énergie croissante. Cet élan vient de loin. Nourri par l'œuvre monumentale *Axion Esti* de Mikis Theodorakis, le chorégraphe ravive la mémoire collective grecque pour mieux répondre à la noirceur du présent. Espérer ensemble, rappelle-t-il, demeure un acte de courage.

Durée : 1h

### Quelques éléments scénographiques :

- 10 danseur·se·s
- Plateau nu. Trois panneaux pivotants apparaissent et disparaissent au fil du spectacle, transformant l'espace de jeu
- Le son est évolutif, on peut entendre par exemple des sons répétitifs, des sonorités électroniques, le souffle des interprètes ainsi qu'une musique qui semble être ancrée dans la tradition grecque

### Pistes de travail :

- La musique comme vecteur d'une mémoire collective
- Les souvenirs sonores
- La solidarité : point de départ à la fois de la politique et de l'amour

### Ressources pédagogiques :

- L'œuvre musicale *Axion Esti* de Mikis Theodorakis, mise en musique sur la poésie d'Odysseas Elytis
- Vidéo Youtube "[My Fierce Ignorant Step](#)" - [Christos Papadopoulos / One Dance Festival 2025](#)

### Aborder le spectacle :

- Créer un horizon d'attente : à partir de [la bande-annonce](#), demander aux élèves ce qu'ils imaginent du spectacle

### Accessibilité :

Des gilets vibrants sont mis à disposition pour ces représentations

## PARCOURS Santé (bien-être de l'enfant et l'adolescent-e)



**Mars**

Mar. 23 à 19h

**Représentation scolaire**

Mar. 23 à 14h30

Théâtre

Dès  
8 ans

**La rose des vents**  
Grande salle

**Coréalisation**

La rose des vents + Le Grand Bleu

**Lisa Guez**

# Méduse et Merveille

Dans un monde saturé d'inquiétudes, deux enfants que tout oppose partent à la découverte du réel. Merveille grandit bercé par les récits de son père, qui se dit chasseur de rêves alors qu'il est ouvrier à l'Usine. En face habite Méduse, entraînée à parer tous les dangers par une mère convaincue que la société est violente. Un événement soudain les propulse hors de leur cocon. Ensemble, ils traverseront les beautés et les aspérités du monde, construisant peu à peu leur propre regard. Lisa Guez signe un conte initiatique qui s'adresse autant aux adultes qu'aux enfants. La metteuse en scène convoque un motif millénaire : cet être qu'on veut garder à l'abri et qui, pour grandir, doit affronter les loups. Questions très contemporaines sur la surprotection parentale et les désirs qu'on étouffe. Un spectacle qui fait confiance à l'intelligence des jeunes spectateurs et qui rappelle aux grands qu'ils ont un jour dû, eux aussi, sortir de l'illusion.

Durée : 1h15

### **Quelques éléments scénographiques :**

- Spectacle en cours de création

### **Pistes de travail :**

- Les codes narratifs du conte dans le spectacle

- La notion d'esprit critique et le passage de l'enfance à l'âge adulte

- La place des enfants et adolescent-e-s dans l'espace public (périmètre d'autonomie des enfants qui se réduit depuis plusieurs générations)

- Lien avec l'allégorie de la caverne de Platon (les personnages doivent sortir de l'illusion dans laquelle leurs parents les ont plongé-e-s)

### **Ressources pédagogiques :**

- *Juste une illusion*, Olivier Nakache et Éric Toledano

### **Aborder le spectacle :**

- Créer un horizon d'attente avant le spectacle : à partir du titre, demander aux élèves ce qu'ils imaginent du spectacle

- Discussion en classe : le rapport des élèves à leur quartier, à la ville, à l'espace public, à l'autonomie que leur donnent leurs parents



**Mars**  
Ven. 26 à 20h  
Sam. 27 à 19h

Magie

Dès  
8 ans



**La rose des vents**  
Grande salle

**Thierry Collet**  
C<sup>ie</sup> Le Phalène

## Magic Night

Depuis quatre ans et la création du festival 100% Magie, Thierry Collet accompagne La rose des vents et apporte son expertise sur cette discipline. Mieux, il nous fait découvrir de nouveaux artistes, maîtres dans l'art de l'illusion. C'est le principe de la *Magic Night*. Cette nouvelle édition accueillera trois magiciens et magiciennes venus d'autres pays. Au fil de la soirée, le public sera invité à découvrir les trois univers présentés, en déambulant de l'un à l'autre, mais aussi à fabriquer des tours grâce aux « kits magiques » et à tester les « cabines à tours automatiques », des machines capables, comme un mentaliste, de lire dans les pensées !

Durée : 1h30

### **Quelques éléments scénographiques :**

- 3 espaces distincts correspondant à l'univers de 3 magicien·ne·s
- 30 minutes par spectacle
- Espaces ressources et animations en lien avec les spectacles

### **Pistes de travail :**

- Les arts de l'illusion et le mentalisme
- La manipulation mentale et la manipulation des sens
- La cartomagie

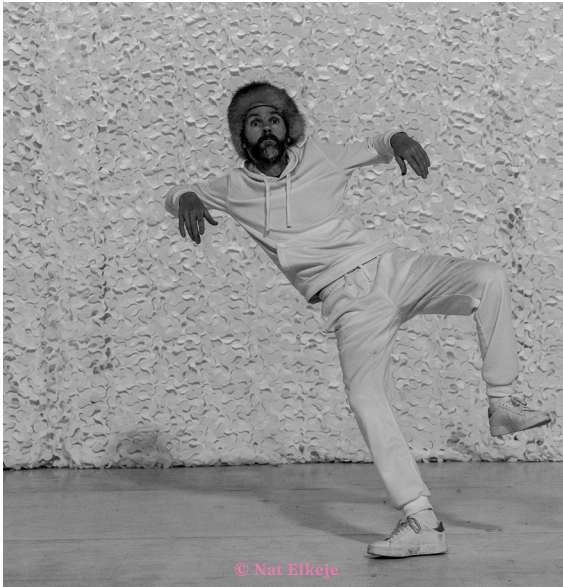
### **Ressources pédagogiques :**

- Vidéo Youtube [\*Dans la peau d'un magicien – Thierry Collet / Compagnie La Phalène\*](#)
- Vidéo Youtube [\*Tuto magie #1 – Thierry Collet x MAIF Social Club\*](#), MAIF
- [\*Qu'est-ce qu'une illusion d'optique ?\*](#), Arte

### **Aborder le spectacle :**

- Créer un horizon d'attente avant le spectacle : à partir du titre, demander aux élèves ce qu'ils imaginent du spectacle

## PARCOURS Éducation artistique et culturelle



**Avril**  
Jeu. 01 à 20h  
Ven. 02 à 20h

Magie · Musique  
Dès  
8 ans



**Le Prato**  
Lille

**Coréalisation**  
La rose des vents + Le Prato

**Rémi Luchez**  
Association des Clous

# Cloche

Un personnage solitaire arpente un plateau immaculé. C'est Rémi Luchez, comédien acrobate, qui tient ce rôle lunaire avec une certaine nonchalance. Face à lui, le trio Lola Calvet, Agathe Pitarch et Camille Perrin livre un concert protéiforme (rock, reggae, pop, classique) avec une énergie débordante. Deux mondes distincts qui s'ignorent. Sauf quand un objet glisse furtivement de l'un à l'autre, quand un air de musique arrache un pas de danse. Rémi Luchez compose une fantaisie sensible sur le vertige et l'invisible. Un moment suspendu qui transforme la chute en promesse de légèreté.

Durée : 1h

### **Quelques éléments scénographiques :**

- 1 acrobate et 3 musiciennes et chanteuses au plateau

### **Pistes de travail :**

- Le lâcher-prise
- Les différents styles de musique

### **Ressources pédagogiques :**

- Vidéo Youtube [Histoire de la musique](#), Nicolas Martello
- [Le cirque, tous en piste !](#), C'est pas sorcier

### **Aborder le spectacle :**

- Créer un horizon d'attente avant le spectacle : à partir de [la bande-annonce](#), demander aux élèves ce qu'ils imaginent du spectacle



**Avril**  
Mar. 06 à 19h  
Mer. 07 à 20h30

**Théâtre**  
Dès  
12 ans



**La rose des vents**  
Grande salle

*Coproduction*

**Yann Frisch**  
C<sup>ie</sup> L'Absente



# Poussières

Avec *Poussières*, Yann Frisch imagine un spectacle à la frontière du théâtre et de l'illusion. Au cœur du récit, un couple d'une soixantaine d'années. Elle glisse peu à peu dans une extase mystique. Lui tente de suivre sans vaciller. L'amour résiste, mais la réalité se dérobe... Entre inquiétude métaphysique et puissance visuelle, *Poussières* affirme un théâtre du merveilleux, où la magie surgit lorsque le réel se dissout. Le spectacle pose une question simple et vertigineuse : comment distinguer la foi du trouble mental, sans perdre l'autre en chemin ?

Durée : 1h20

**Avertissements** : Fumée

### **Quelques éléments scénographiques :**

- Spectacle en cours de création
- Présence de fumée
- Ambiance sombre

### **Pistes de travail :**

- La magie nouvelle : entre théâtre et illusion
- L'allégorie de la caverne de Platon
- La santé mentale

### **Ressources pédagogiques :**

- [La Magie Nouvelle comme champ de bataille](#), Artcena
- [Étienne Saglio : «La magie n'existe qu'en écho au réel, je suis sur cette frontière»](#), Podcast France Culture
- [Pourquoi la santé mentale des jeunes se dégrade](#), Emission France Culture

### **Aborder le spectacle :**

- Créer un horizon d'attente avant le spectacle : à partir du titre, demander aux élèves ce qu'ils imaginent du spectacle
- Discussion en classe sur la santé mentale chez les adolescent·e·s d'aujourd'hui
- Discussion en classe sur la vision de la magie des enfants/adolescent·e·s aujourd'hui
- Atelier magie : découvrir les bases de la magie



**Avril**  
Mer. 07 à 19h  
Jeu. 08 à 19h  
Ven. 09 à 20h

Magie · Danse  
Dès  
10 ans



**La rose des vents**  
Petite salle

**Christian Ubl et Kurt Demey**

**CUBe** (France/Autriche) et **Rode Boom** (Belgique)

## What Did You Expect ?

Et si un battement d'ailes pouvait déclencher une tempête ? Avec *What Did You Expect ?*, Christian Ubl et Kurt Demey prennent cette question au pied de la lettre et proposent un spectacle loufoque et surprenant où la théorie du chaos permet d'explorer les liens invisibles qui nous unissent. Un chorégraphe et un mentaliste : a priori, rien ne les destinait à travailler ensemble. Pourtant, de cette rencontre improbable naît une alchimie rare, celle qui brouille les frontières entre disciplines jusqu'à ne plus savoir qui danse, qui lit dans les pensées. Ensemble, et avec la participation du public, ils créent une spirale chorégraphique et mentale où chaque action déclenche la suivante, dans une réaction en chaîne.

Durée : 1h10

### **Quelques éléments scénographiques :**

- 1 mentaliste et 1 danseur au plateau
- Spectacle participatif
- Tapis noir et blanc éclairé de rose et artistes vêtus de combinaisons roses

### **Pistes de travail :**

- La théorie du chaos, l'effet papillon et la réaction en chaîne
- Le lien entre le cirque et la danse

### **Ressources pédagogiques :**

- [\*La théorie du chaos – De l'ordre dans le désordre\*](#), Arte

### **Aborder le spectacle :**

- Créer un horizon d'attente avant le spectacle : à partir du titre, demander aux élèves ce qu'ils imaginent du spectacle

## PARCOURS Citoyen + Éducation au développement durable



Avril  
Sam. 10 à 18h

Danse

Dès  
8 ans



La rose des vents  
Grande salle

Coréalisation  
La rose des vents + Le Gymnase CDCN  
Festival Le Grand Bain

Production Xx

# GUSH IS GREAT



Ils avancent. Lentement, implacablement, comme si le temps lui-même avait décidé de résister. Cette création s'ouvre comme une procession silencieuse avant de tout renverser. Cinq interprètes formant une ligne humaine fragile, obstinée, drôle et déchirante à la fois.

Le dispositif est d'une efficacité redoutable : tandis que les corps progressent au ralenti, des objets glissent des vêtements et tombent au sol (téléphone, canette, bouquet de fleurs, pistolet à eau...). Autant de traces dérisoires et familières, miroirs d'un monde saturé. La bande-son oscille entre chaos et langueurs romantiques, les visages restent de marbre. Ici, la lenteur n'est pas une posture mais un acte politique, une façon de reprendre son souffle lorsque tout s'emballé.

Durée : 50'

### Quelques éléments scénographiques :

- Il y a 5 danseur·se·s sur scène, qui avancent très lentement du fond vers le bord de la scène, en sortant des objets de leurs vêtements

### Pistes de travail :

- La surconsommation, le rapport aux objets

### Ressources pédagogiques :

- [Consommation : l'appétit de nouveauté, ce n'est pas neuf](#), Arte
- [Une vie minimaliste, un luxe !](#), ARTE Regards
- [Buy now : ces marques nous manipulent](#), Netflix
- [La surconsommation](#), Lumni
- Site [ademe.fr](http://ademe.fr)

### Aborder le spectacle :

- Créer un horizon d'attente avant le spectacle : à partir du titre, demander aux élèves ce qu'ils imaginent du spectacle
- Discussion sur la lenteur dans notre quotidien et la nécessité de prendre le temps



**Avril**  
Jeu. 15 à 19h  
Ven. 16 à 20h

**Théâtre**  
Dès  
14 ans

**La rose des vents**  
Grande salle

**Coproduction**

**Antoine Defoort, Arnaud Hoedt,  
Jérôme Piron**  
C<sup>ie</sup> Chantal et Bernadette en  
partenariat avec L'Amicale (Belgique/France)



# L'Ennemi est bête

Après *Kevin*, Arnaud Hoedt et Jérôme Piron retrouvent leur complice de longue date, Antoine Defoort, et s'attaquent à un sujet aussi banal que vertigineux : pourquoi est-il si difficile de débattre sans transformer l'autre en adversaire ? Derrière la légèreté, ils explorent les mécanismes qui façonnent nos opinions, nos désaccords et notre incapacité chronique à écouter ceux qui ne pensent pas comme nous. Ils dissèquent nos biais cognitifs, notre manque de réciprocité et nos cohérences narratives bien trop confortables. Le public, téléphone en main, devient cobaye volontaire. L'enjeu, au fond, c'est la démocratie elle-même — ce concept fragile qui nous permet de coexister sans forcément nous accorder. Avec ce trio aussi sérieux que joueur, la réflexion ne manque pas d'air. On ressort du débat moins sûr d'avoir raison.

Durée : 1h30

### Quelques éléments scénographiques :

- 3 comédiens sur scène
- Spectacle en cours de création
- Spectacle participatif

### Pistes de travail :

- Le désaccord démocratique et le débat
- L'influence des autres sur notre comportement

### Ressources pédagogiques :

- [\*Devrions-nous nous disputer plus ?\*](#), Arte

### Aborder le spectacle :

- Créer un horizon d'attente avant le spectacle : à partir du titre, demander aux élèves ce qu'ils imaginent du spectacle
- Organiser un débat dans la classe, sur un sujet politique fictif, pour observer et commenter la conduite du débat



**Mai**  
Mar. 11 à 20h  
Mer. 12 à 19h

**Théâtre**  
Dès  
15 ans

**La rose des vents**  
Grande salle

*Coproduction*

**Sébastien Valignat**  
C<sup>ie</sup> **Cassandra**

# V<sup>e</sup> République (on n'a pas trouvé mieux)

Sébastien Valignat a fait de la question démocratique son obsession. Après *L'art d'avoir toujours raison – méthode simple et infaillible pour remporter une élection*, il revient avec une création nourrie par une actualité politique brûlante. Depuis 2010, la troupe croise sciences humaines, travaux de politistes et d'historiens pour composer un théâtre rigoureux et vivant. En cinq chapitres, la pièce remonte – toujours avec humour – le fil de notre histoire démocratique, de la Révolution à aujourd'hui. Entre repères historiques et situations concrètes, elle pose aussi une question plus intime : comment peut-on se fâcher si fort en parlant politique avec quelqu'un qui partage pourtant les mêmes idées ? Une comédie documentée et engagée, qui incite à rester un citoyen en éveil.

Durée : 2h

### **Quelques éléments scénographiques :**

- Pièce en 5 chapitres
- Décors minimalistes composés de tables, de chaises et d'isoloirs
- Écran en arrière-plan sur lequel sont projetés du texte ainsi que des photos et vidéos d'archives

### **Pistes de travail :**

- La définition et les enjeux du système démocratique
- L'histoire de la V<sup>e</sup> République
- Les origines de la démocratie

### **Ressources pédagogiques :**

- [\*La démocratie : un modèle en péril\*](#), Le Dessous des cartes
- [\*La V<sup>e</sup> République et ses monarques\*](#), Educ'Arte
- [\*Est-il vrai que la démocratie a été inventée en Grèce ?\*](#), Arte

### **Aborder le spectacle :**

- Créer un horizon d'attente avant le spectacle : à partir du titre, demander aux élèves ce qu'ils imaginent du spectacle
- Organiser un débat sur notre mode d'organisation politique
- Créer son affiche politique avec un programme en 5 points

**L'œil du méliès** - Un film en écho au spectacle  
Jeudi 13 mai à 20h,  
Cinéma Le méliès, Villeneuve d'Ascq  
*L'Exercice de l'État*, film de Pierre Schoeller



**Mai**  
Jeu. 13 à 20h  
Ven. 14 à 20h  
Sam. 15 à 19h

Cirque

Dès  
10 ans

Espace chapiteau du Prato  
Cours St-So, Lille

**Coréalisation**  
La rose des vents + Le Prato

**Cirque Queer**



# Le Premier Artifice

## Nouvelle Naissance

Bienvenue dans l'univers du Cirque Queer, qui fait de la piste un espace de résistance aussi bien que de fête. *Le Premier Artifice*, première création de la troupe, rassemble sept artistes qui se révèlent tour à tour acrobates, musiciens, conteurs. Du lancer de couteaux au funambulisme, en passant par l'effeuillage burlesque, les prouesses s'enchaînent sans jamais se suffire à elles-mêmes. Chaque numéro porte un récit, chaque chute est signifiante. Car tel est le pari du Cirque Queer, faire du corps en mouvement un manifeste intime. Les artistes — des personnes queer, minorisées, racisées — puisent dans leurs trajectoires pour nourrir la scène. La parole prend autant de place que l'acrobatie : elle dit la fierté, les blessures et le désir d'exister pleinement.

Durée : 1h40

### Quelques éléments scénographiques :

- Spectacle sous chapiteau
- Esthétique drag/cabaret

### Pistes de travail :

- Le genre et les normes de genre
- Le militantisme LGBTQIA+
- L'art du drag
- Les stéréotypes autour des personnes LGBTQIA+

### Ressources pédagogiques :

- Livres sur le genre : *Corps, amour, sexualité*, Charline Vermont ; *Le petit illustré de l'intimité (tome 4)*, Mathilde Baudy et Tiphaine Dieumegard
- [Extrait du spectacle](#), dossier artistique page 6

### Aborder le spectacle :

- Créer un horizon d'attente avant le spectacle : à partir d'[une vidéo sur le collectif Cirque Queer](#), demander aux élèves les arts qu'ils reconnaissent et qui sont les artistes selon eux



**Juin**  
Ven. 04 à 20h  
Sam. 05 à 19h

Théâtre et danse  
Dès  
12 ans

**La rose des vents**  
Grande salle

*Coréalisation*  
La rose des vents + Latitudes Contemporaines

**Israel Galván et Mohamed El Khatib**  
(Espagne/France)

Galván Company & Zirlib

## Israel & Mohamed

Voilà deux fils qui n'ont pas fait ce qu'on leur demandait : l'un devait danser comme ses parents, l'autre trouver un vrai métier. Ils se cachent encore pour fumer. Israel a cinquante ans passés, Mohamed pas loin. De leurs deux prénoms côte à côte, on attendrait cris et fureur. Il ne sera question dans ce spectacle que d'ironie et de retrouvailles. Flamenco pour le premier, théâtre documentaire pour le second, Séville et la France : tout semble les séparer. Ils ont pourtant fouillé leurs archives familiales, comparé leurs blessures, découvert qu'ils étaient un peu le même enfant sous des latitudes différentes. Entre déclaration d'amour, règlement de comptes, conférence de presse et concert de flamenco, chacun s'aventure pudiquement sur le territoire de l'autre. Mohamed finira par danser, Israel par prendre la parole.

Durée : 1h15

En français et espagnol

### Quelques éléments scénographiques :

- 1 comédien et 1 danseur au plateau
- Décor agrémenté d'accessoires en lien avec les pères des artistes et leurs origines

### Pistes de travail :

- La passion du football
- Le rapport au père
- Faire de l'art son métier

### Ressources pédagogiques :

- *La lettre au père, Rapport pour une académie, La Métamorphose*, Franz Kafka
- [Masterclass : Artiste, un métier comme les autres ?](#) Pass Culture

### Aborder le spectacle :

- Créer un horizon d'attente : à partir du titre, demander aux élèves les arts qu'ils reconnaissent et qui sont les artistes selon eux

### Accessibilité :

Une audiodescription est proposée sur la représentation du vendredi 4 juin à 20h, avec une visite tactile à 18h30

# Spectacles interdisciplinaires

Pour chaque spectacle, un parcours éducatif est associé.

Ci-dessous, un tableau à double entrée vous permettra également d'explorer concrètement les possibilités de travail en interdisciplinarité.

	Sciences humaines	Droit	Pôle littéraire et linguistique	Pôle artistique	EPS	Pôle scientifique
Sciences humaines		- Dear Luigi - Citadelle - Affaires Familiales	- J'attends peu - Dear Luigi - 1664 - Baleine / Fiction - Israel & Mohamed	- Citadelle - Baleine Fiction	- KS6 - Trailer Park	- Baleine / Fiction - Gush is Great
Droit	- Dear Luigi - Citadelle - Affaires Familiales		- Dear Luigi	- Citadelle		
Pôle littéraire et linguistique	- J'attends peu - Dear Luigi - 1664 - Baleine / Fiction - Israel & Mohamed	- Dear Luigi		- Baleine Fiction - Poussières		- Corvidae - Baleine Fiction - Poussières
Pôle artistique	- Citadelle - Baleine / Fiction	- Citadelle	- Baleine / Fiction - Poussières			- Baleine / Fiction - Cloche - Poussières - Le Premier Artifice
EPS	- KS6 - Trailer Park					
Pôle scientifique	- Baleine / Fiction - Gush is Great		- Corvidae - Baleine / Fiction - Poussières	- Baleine / Fiction - Cloche - Poussières - Le Premier Artifice	- Le Bal Arrangé - XXL	

# Réservez vos places

## À partir du 26 mai 2026

Nous vous invitons à compléter le bulletin de réservation à récupérer au théâtre dès à présent, ou sur la rubrique "Enseignement" du site [www.larose.fr](http://www.larose.fr) à partir du 24 juin 2026, en indiquant vos choix de spectacles pour la saison (un bulletin par enseignant·e).

Afin de faciliter l'attribution des places, merci de prévoir plusieurs options de dates pour chaque spectacle sélectionné.

Vous pouvez :

- remplir le bulletin en autonomie et nous le retourner complété et signé par mail à l'adresse [enseignement@larose.fr](mailto:enseignement@larose.fr)
- ou prendre rendez-vous avec l'équipe des relations publiques pour construire ensemble le parcours de vos élèves

## Du 26 mai au 1<sup>er</sup> septembre 2026

Dans un souci d'équité entre les établissements, l'ensemble des demandes est collecté jusqu'au 1<sup>er</sup> septembre 2026, sans prise en compte de l'ordre d'arrivée. À l'issue de cette période, les demandes sont étudiées afin de répondre au mieux aux souhaits exprimés, dans la limite des places disponibles.

## Début septembre 2026 : attribution des places

Les attributions définitives vous seront communiquées par mail début septembre.

Un récapitulatif de votre réservation, accompagné d'un devis, vous sera adressé. Vous devrez alors

**confirmer impérativement** votre réservation sous trois semaines, en retournant le document signé par le ou la responsable de votre établissement.

Passé ce délai, les places non confirmées pourront être réattribuées.

## Et après ?

Une fois la saison commencée, il reste possible de réserver des places dans la limite des disponibilités. Des ajustements ayant lieu tout au long de l'année (annulations, modifications d'effectifs), nous vous invitons à rester en contact avec l'équipe : des places peuvent se libérer en cours de saison.

## TARIFS

- Collèges, lycées, enseignement supérieur : 8€
- Accompagnateurs\* : exonéré ou 8€ / 12€ selon le type de spectacle

\* Chaque accompagnateur est considéré comme un spectateur à part entière et doit donc être comptabilisé et disposer d'un billet. Nous proposons une place accompagnateur exonérée par tranche de 10 élèves, dans la limite de 3 exonérations par groupe. Au-delà, les accompagnateurs bénéficieront d'un tarif réduit à 8€ ou 12€ selon le type de spectacle.

## Règlement des places

Les modes de règlements acceptés : chèque à l'ordre de La rose des vents, espèces, carte bancaire, virement, mandat administratif, pass Culture.

L'établissement s'engage à régler la totalité des places émises en amont de la représentation ou à l'issue de chaque représentation à réception de la facture.

**Attention :** pour tout changement d'effectif après signature du formulaire de réservation, merci de bien vouloir prendre contact à l'adresse suivante : [enseignement@larose.fr](mailto:enseignement@larose.fr) En cas de modification ou réajustement important en dernière minute, La rose des vents pourra facturer la réservation dans sa totalité.

**Le pass Culture** est valable de la 4<sup>ème</sup> à la terminale, pour les établissements publics et privés sous contrat. Complémentaire avec la part individuelle, la part collective du pass Culture vous permet de financer des activités d'éducation artistique et culturelle pour vos classes (exemples : ateliers artistiques, places de spectacles et de cinéma, actions culturelles, etc). Si un règlement via le pass Culture est souhaité, merci de bien vouloir le préciser dans votre bulletin de vœux.

Une fois les attributions effectuées et la réservation validée par la signature du formulaire de réservation, l'offre sera mise en ligne sur la plateforme 'Adage'.

Vous aurez jusqu'à un mois avant chaque représentation pour faire confirmer l'offre par votre chef d'établissement.

## En amont et le jour du spectacle

**Quelques semaines avant la représentation**, en fonction des disponibilités de l'équipe, nous prendrons contact avec vous pour convenir d'une médiation en classe ou sur le lieu du spectacle pour préparer vos élèves au spectacle. Ce temps est primordial et nous vous invitons vivement à le solliciter. Lorsqu'une rencontre en amont est impossible, nous vous rappelons qu'il relève de votre responsabilité, en tant qu'encadrant-e, d'informer sur le spectacle auquel vous allez assister. En effet, certaines modalités de représentation peuvent déstabiliser un public non averti (parcours déambulatoire, spectacle participatif, nudité, volume sonore élevé...). Pour vous permettre d'accompagner le groupe le plus sereinement possible, **vous pouvez retrouver sur notre espace [Pearltrees](#) des ressources pédagogiques en lien avec les spectacles, dans la rubrique "Avec les publics > Enseignement" de notre site internet [www.larose.fr](http://www.larose.fr)**

**Le jour de votre spectacle**, nous vous invitons à récupérer les places de votre groupe à la billetterie. Nous vous demandons de vous présenter dans nos salles 15 à 30 minutes avant le début de la représentation. Ce temps est important pour éviter les retards et pour rappeler aux élèves les règles de bienséance lors d'un spectacle. Prévoyez-le dans l'organisation de votre sortie !

Vous pouvez retrouver une personne de l'équipe de La rose des vents sur place pour répondre à vos questions avant et après la représentation, n'hésitez pas à la solliciter.

## Placement en salle

Les salles de spectacle ne sont pas numérotées et ne font pas l'objet d'un placement individualisé. Les groupes scolaires sont accueillis et installés en fonction des contraintes de la salle et du déroulé de la représentation, en lien avec les équipes d'accueil.

Nous vous remercions de veiller à la bonne installation de vos élèves et au respect des consignes données par nos équipes sur place, afin de garantir le confort de toutes et tous.

## Encadrement et respect

L'encadrement des élèves est essentiel pour garantir le bon déroulement des représentations et le respect de l'ensemble du public et des équipes artistiques. Nous vous remercions de veiller à ce que les élèves adoptent une attitude adaptée au spectacle vivant :

- la nourriture et les boissons sont interdites en salle
- l'utilisation des téléphones est strictement proscrite pendant les représentations

La présence d'accompagnateur·trice·s attentif·ve·s et réactif·ve·s tout au long de la venue (accueil, installation, représentation et sortie) est indispensable pour assurer un cadre serein et respectueux pour toutes et tous.

Nous comptons sur votre vigilance et votre implication afin de permettre à chacun de vivre pleinement l'expérience du spectacle.

---

## Les relations publiques

### Un service à votre écoute !

---

Au quotidien, l'équipe des relations publiques vous invite à créer du lien : présentations de saison à domicile ou en entreprises, ateliers de pratique, rencontres, projets participatifs, visites du lieu : autant d'invitations à s'impliquer, à s'émerveiller, s'interroger, rire ou réfléchir ensemble.

## L'équipe

### Contactez-nous !

---

**Julien Carrel**  
**Remplace Anne Pichard**  
**de mai à décembre 2026**

[jcarrel@larose.fr](mailto:jcarrel@larose.fr)  
**03.20.61.96.93**

**Anne Pichard**  
**Secrétaire générale**

[apichard@larose.fr](mailto:apichard@larose.fr)  
**03.20.61.96.93**

**Juliette Auger**  
**Attachée aux relations publiques**

[jauger@larose.fr](mailto:jauger@larose.fr)  
**03.20.61.96.97**

**Arthur Son**  
**Attaché à la billetterie**  
**et aux relations publiques**

[ason@larose.fr](mailto:ason@larose.fr)  
**03 20 61 96 96**

---

Une adresse unique pour toutes vos demandes : [enseignement@larose.fr](mailto:enseignement@larose.fr)

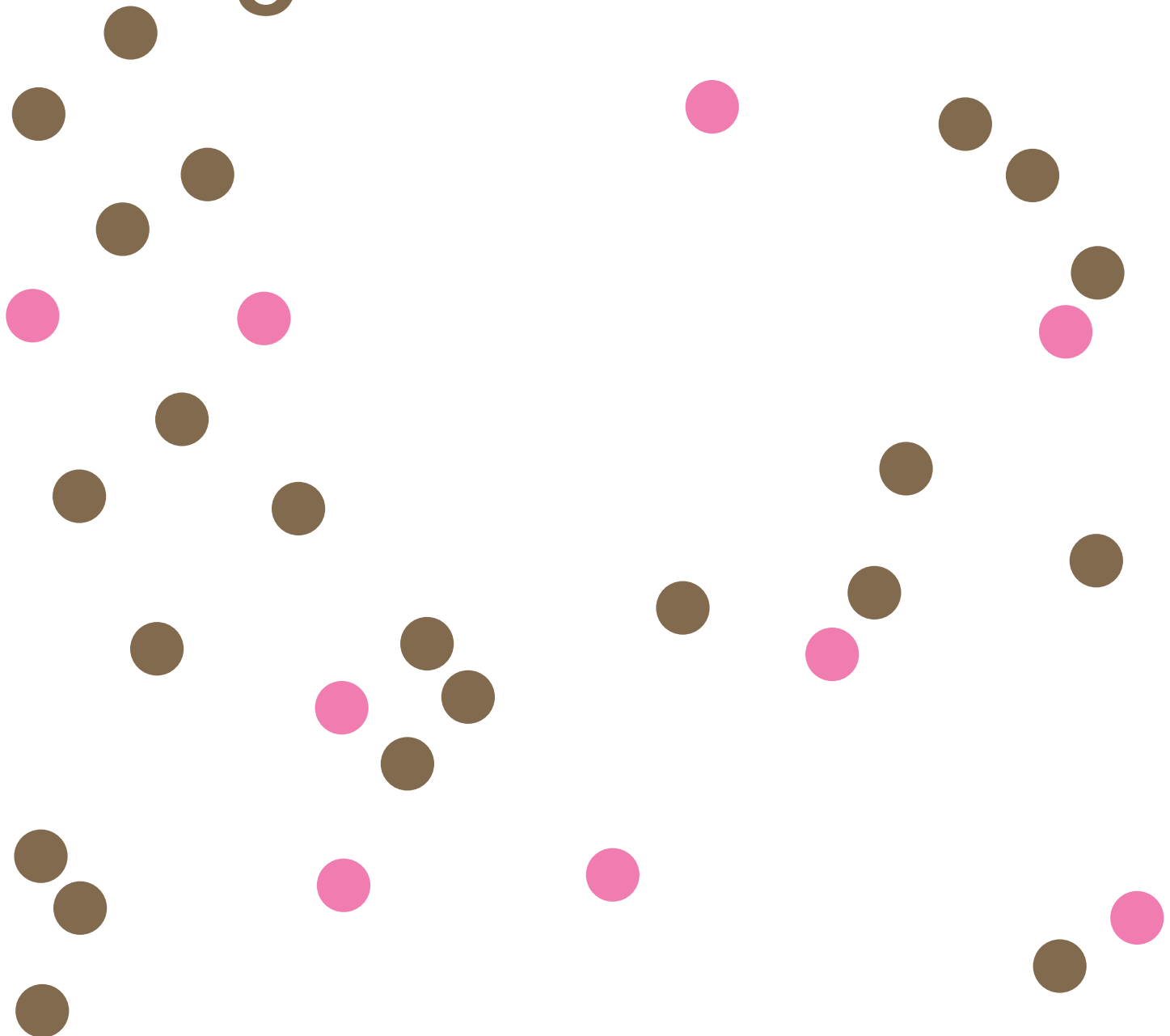
Vous pourrez retrouver la version numérique de cette brochure sur notre site internet [www.larose.fr](http://www.larose.fr), rubrique « Avec les publics > Enseignement ».

Retrouvez également des ressources pédagogiques autour des spectacles sur notre [espace pédagogique en ligne](#).



Théâtre  
Danse  
Magie

Musique  
Cirque  
Cinéma



+33 (0)3 20 61 96 96 · [www.larose.fr](http://www.larose.fr)

La rose des vents est subventionnée par : Le ministère de la Culture · La DRAC Hauts-de-France · La Ville de Villeneuve d'Ascq · La Région Hauts-de-France  
Le Département du Nord · La Métropole Européenne de Lille · CNC · Europa Cinémas